

# Fondo Comunitario de Resiliencia Económica (CERF, por sus siglas en inglés)

## [Tabla de contenidos](#)

---

1. [Introducción](#)
  - 1.1 [Repaso General del CERF](#)
  - 1.2 [Importancia de la Participación de la Comunidad en el Desarrollo de la Fuerza Laboral](#)
2. [Comprender el Desarrollo de la Fuerza Laboral Basada en la Comunidad](#)
  - 2.1 [Definición y Objetivos del CERF](#)
  - 2.2 [Principios y Enfoques Clave para la Acción del CERF](#)
  - 2.3 [Consejo de Gobierno](#)
3. [Participación de las Partes Interesadas](#)
  - 3.1 [Definición de Partes Interesadas](#)
  - 3.2 [Rol de los Grupos de Partes Interesadas Clave](#)
  - 3.3 [Colaboraciones Transformativas](#)

## 1.Introducción

### 1.1 Repaso General del CERF

El Fondo de Resiliencia Económica Comunitaria (CERF, por sus siglas en inglés) fue creado para promover una recuperación sostenible y equitativa de las dificultades económicas resultantes del COVID-19 mediante el apoyo a nuevos planes y estrategias para diversificar las economías locales y desarrollar industrias sostenibles que creen empleos de alta calidad y ampliamente accesibles para todos los californianos.

Para lograr este objetivo, el Estado asignó \$600 millones en trece regiones designadas para financiar el desarrollo de estrategias de desarrollo económico específicas para cada región que apoyen la creación de empleos de calidad y la igualdad de acceso a esos empleos.

El condado de Kern es una de las 13 regiones que recibieron dólares de planificación e implementación a través de un proceso competitivo. La Coalición de Kern es el convocante regional para la región de Kern y está compuesta por cinco entidades, Better Bakersfield (Un Mejor Bakersfield) y Boundless Kern (Kern Sin Limites) (B3K, por sus siglas en inglés), Building Healthy Communities (Desarrollando Comunidades Saludables) (BHC, por sus siglas en inglés) Kern Inyo Mono, Inyo Labor Council (Concilio Laboral de Kern Inyo Mono, Inyo (KIM CLC, por sus siglas en inglés), Community Action Partnership of Kern (Colaboración de Acción Comunitaria de Kern ) (CAPK, por sus siglas en inglés) y Kern Community College District (Distrito de Colegios Comunitarios de Kern) (KCCD, por sus siglas en inglés). El Distrito de Colegios Comunitarios de Kern sirve como patrocinador fiscal para la región CERF de Kern.



## [1.2 Importancia de la Participación Comunitaria en el Desarrollo de la Fuerza Laboral](#)

El desarrollo de la fuerza laboral es un elemento crucial para dar forma a la prosperidad económica de cualquier región. Sin embargo, el éxito de tales esfuerzos permanece en la participación y el compromiso de la comunidad a la que busca servir. La Coalición de Kern cree firmemente que la equidad y la inclusión deben apoyar todas las iniciativas de planificación económica, por lo que es esencial involucrar a las partes interesadas de la comunidad en los esfuerzos de desarrollo de la fuerza laboral. A través de colaboraciones estratégicas con organizaciones comunitarias confiables, la Coalición de Kern tiene como objetivo elevar a las comunidades marginadas y garantizar que sus voces sean escuchadas en la configuración del futuro económico del Condado de Kern.

### **Crear Comunidades más Fuertes a Través de la Inclusión**

El apoyo del Gobierno desempeña un rol crucial en el fomento del desarrollo comunitario. El verdadero cambio transformador solo es posible cuando las personas privadas de derechos están capacitadas para impulsarlo. La implementación y el desarrollo del Fondo de Resiliencia Económica Comunitaria (CERF) de la Coalición de Kern se esfuerza por apoyar a todas las personas, gobiernos locales, empresas y partes interesadas de la comunidad en la elaboración de nuevos planes económicos que generen oportunidades de empleo de alta calidad que sean accesibles para todos los residentes del Condado de Kern. Para lograr este ambicioso objetivo, la Coalición de Kern reconoce la necesidad indispensable de comprometerse activamente con la comunidad y comprender sus necesidades y aspiraciones únicas.

### **Colaboraciones con Organizaciones Comunitarias**

Para garantizar que se escuchen las voces de las comunidades poco representadas y marginadas, la Coalición de Kern colabora activamente con organizaciones comunitarias de confianza. Estas organizaciones tienen un historial comprobado de proporcionar alcance comunitario y educación a las comunidades marginadas y, en última instancia, impulsar la participación de los residentes en las reuniones subregionales.



## **Elevar las Necesidades de la Comunidad con Poca Voz**

Al involucrar a la comunidad en el desarrollo de la fuerza laboral, la Coalición de Kern tiene como objetivo elevar las necesidades de los segmentos de la población con poca voz. Estas personas a menudo enfrentan barreras para acceder a empleos de calidad, atención médica asequible y redes de seguridad social, lo que las hace particularmente vulnerables a crisis económico como la pandemia del COVID-19.

## **Creación de planes de recuperación económica inclusivos**

La pandemia del COVID-19 expuso la evidente desigualdad que existe en las comunidades que carecen de acceso a empleos de calidad y servicios esenciales. Al involucrar a la comunidad en las iniciativas de desarrollo de la fuerza laboral, la Coalición de Kern garantiza que los planes de recuperación consideren las diversas necesidades de la población, brindando una oportunidad justa para que todos prosperen.

## **Preparación de la Comunidad para un Futuro Sostenible**

Además de abordar los desafíos económicos inmediatos, CERF también se enfoca en mapear y apoyar la preparación de la comunidad local para una transición hacia un futuro neutral en carbono. Involucrar a la comunidad en discusiones sobre sostenibilidad y responsabilidad ambiental fomenta un sentido de propiedad y responsabilidad entre los residentes. Los alienta a participar activamente en la configuración de un mañana más verde al tiempo que proporciona beneficios de las nuevas oportunidades e industrias emergentes en el sector sostenible.

Involucrar a la comunidad en los esfuerzos de desarrollo de la fuerza laboral no solo es esencial; es una necesidad moral. El compromiso de la Coalición de Kern con la equidad y la inclusión en la planificación económica impulsa sus Colaboraciones con Organizaciones Comunitarias, asegurando que las voces marginadas sean escuchadas y elevadas. Al involucrar activamente a la comunidad en la configuración de estrategias económicas y fomentar planes de recuperación económica inclusivos, la Coalición de Kern nivela el camino para un futuro más resistente, equitativo y sostenible para todos los residentes del Condado de Kern.



## 2. Comprender el Desarrollo de la Fuerza Laboral Basada en la Comunidad

### 2.1 Definición y Objetivos del CERF

CERF fue creado para promover una recuperación sostenible y equitativa de las dificultades económicas del COVID-19 mediante el apoyo a nuevos planes y estrategias para diversificar las economías locales y desarrollar industrias sostenibles que creen empleos de alta calidad y ampliamente accesibles para todos los californianos.

Específicamente, CERF tiene como objetivo apoyar a las comunidades y grupos regionales en la producción de hojas de ruta regionales para la recuperación económica y la transición que priorizan la creación de empleos accesibles y de alta calidad en industrias sostenibles.

Inicialmente, el financiamiento del Programa CERF de \$600 millones fue asignado del Plan de Rescate Americano El Fondo de Recuperación Fiscal del Coronavirus de la Ley del 2021 hasta el presupuesto del 2022 revisó la fuente de fondos para el Fondo General del Estado en SB 115 (2022).

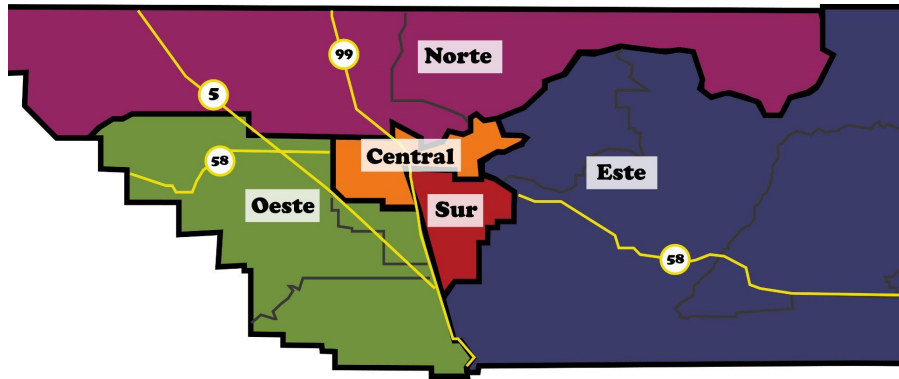
El objetivo del CERF es construir una economía equitativa y sostenible en las diversas regiones de California y fomentar la resiliencia económica a largo plazo en la transición general a una economía neutral en carbono.

CERF identificó 13 regiones en todo el estado de California para participar en la iniciativa. El condado de Kern fue seleccionado como una región apropiadas.

La Fase I de Planificación del CERF se está llevando a cabo actualmente dentro de cada una de las cinco (5) subregiones del condado de Kern: Este, Oeste, Norte, Sur y Centro de Kern. La Fase I de Planificación del CERF invita a las partes interesadas de la comunidad a proporcionar información sobre el desarrollo de la fuerza laboral y el desarrollo económico a través de empresas e industrias para proporcionar empleos buenos y de calidad. Otro aspecto de esta fase es desarrollar un plan, llamado Plan Regional, para crear empleos buenos y de calidad para las personas que lucharon antes y durante la pandemia.

A través de los asociados subregionales y el **Consejo de Gobernanza** (véase la sección 2.3), se elaborarán proyectos para abordar los objetivos del Fondo central para la acción en casos de equidad, sostenibilidad, calidad del empleo, competitividad y resiliencia económicas. Se recomendará la ejecución de estos proyectos como parte de la ejecución de la fase II del Fondo.





***El Enfoque de Colaboración Subregional de las Coaliciones Kern (imagen de arriba)***

*Cada región tiene microeconomías, desafíos, necesidades y perspectivas únicas.*



## **2.1 Definition and Objectives of CERF (continued)**

### **Cronología del CERF**

#### **1<sup>er</sup> Fase de Planificación (2022-2024)**

Durante la fase de planificación, las colaboraciones subregionales proporcionarán información para desarrollar un resumen regional y un plan regional para el 2023 que tenga en cuenta de manera integral las economías subregionales para crear empleos buenos y de calidad para los desempleados y/o subempleados a través de reuniones de colaboración subregionales..

#### **Fase II de Planificación (2024-2026)**

Una vez completado el plan regional, las colaboraciones subregionales desarrollarán propuestas subregionales y regionales ancladas al plan para brindar oportunidades de empleo a las subregiones del condado de Kern para beneficiar a los desempleados y subempleados. Estas propuestas se presentarán al Consejo de Gobierno, que se votará en el otoño del 2023.

### **Resumen Regional**

Este informe se basará en la investigación presentada en la propuesta del CERF de la Coalición de Kern y de otras fuentes para proporcionar un resumen general de la demografía regional y subregional del Condado de Kern; oportunidades económicas y desigualdades; impactos, desigualdades y oportunidades ambientales; y las desigualdades en materia de salud entre las comunidades que no han invertido para apoyar una estrategia de transición de ruta adecuada. Este resumen formará parte de un plan de recuperación y transición regional y subregional integrado, localizado e integrado más amplio que se desarrollará a través de un proceso de colaboración de partes interesadas críticas que facilite la diversificación económica, la sostenibilidad y la equidad.



## **Plan Regional**

El Plan Regional se basará en los aportes de la comunidad (encuestas y notas de reuniones subregionales), de estudios económicos previos sobre el Condado de Kern y de nuevas investigaciones relacionadas con la construcción de una economía resiliente y sostenible que pueda soportar desafíos. Este plan incluye dos partes que serán fundamentales para desarrollar propuestas que se alineen con las subvenciones de financiamiento del CERF y otras subvenciones federales y estatales.

## **Reuniones Subregionales**

Los aportes de la comunidad de las reuniones subregionales en todo el condado de Kern se recopilarán de las discusiones para ayudar con el desarrollo del Resumen Regional y el Plan Regional.





## 2.2 Principios y Enfoques Clave del Fondo Central Para la Acción en Casos de Emergencia

La **misión** de la Coalición de Kern es unificar y reforzar los esfuerzos locales que abogan por el logro equitativo de empleos buenos y de calidad que promuevan una economía resiliente con resultados positivos para la salud, sociales y ambientales en comunidades desinvertidas a través de una representación diversa e inversiones directas que conduzcan a estrategias de desarrollo económico.

La **visión** de la Coalición de Kern es eliminar la pobreza generacional y promover la movilidad económica equitativa para todos en el condado de Kern asegurando que las inversiones destruyan las barreras sistémicas.

### **Planificación Regional Inclusiva con Enfoque en la Equidad**

La inequidad económica, la inequidad ambiental y la inequidad en salud están interrelacionadas, ya que todas están arraigadas en injusticias sistémicas que afectan desproporcionadamente a las comunidades marginadas. Por ejemplo, las comunidades de bajos ingresos y de color tienen más probabilidades de estar expuestas a peligros ambientales y tienen acceso limitado a atención médica de calidad, educación y oportunidades de trabajo de buena calidad. Y esto finalmente afecta los resultados de salud y la esperanza de vida de las personas que viven en comunidades desfavorecidas.

### **Principios para Lograr la Inclusión en el Plan Regional**

- **Equidad Económica**

El enfoque en eliminar barreras para todas las personas, independientemente de su raza, género o origen, para que puedan contribuir y acceder a las oportunidades de una economía fuerte y resistente.

- **Equidad Ambiental**

Enfoque en proyectos que promuevan la sostenibilidad y no causen daño al medio ambiente.



- **Equidad en Salud**

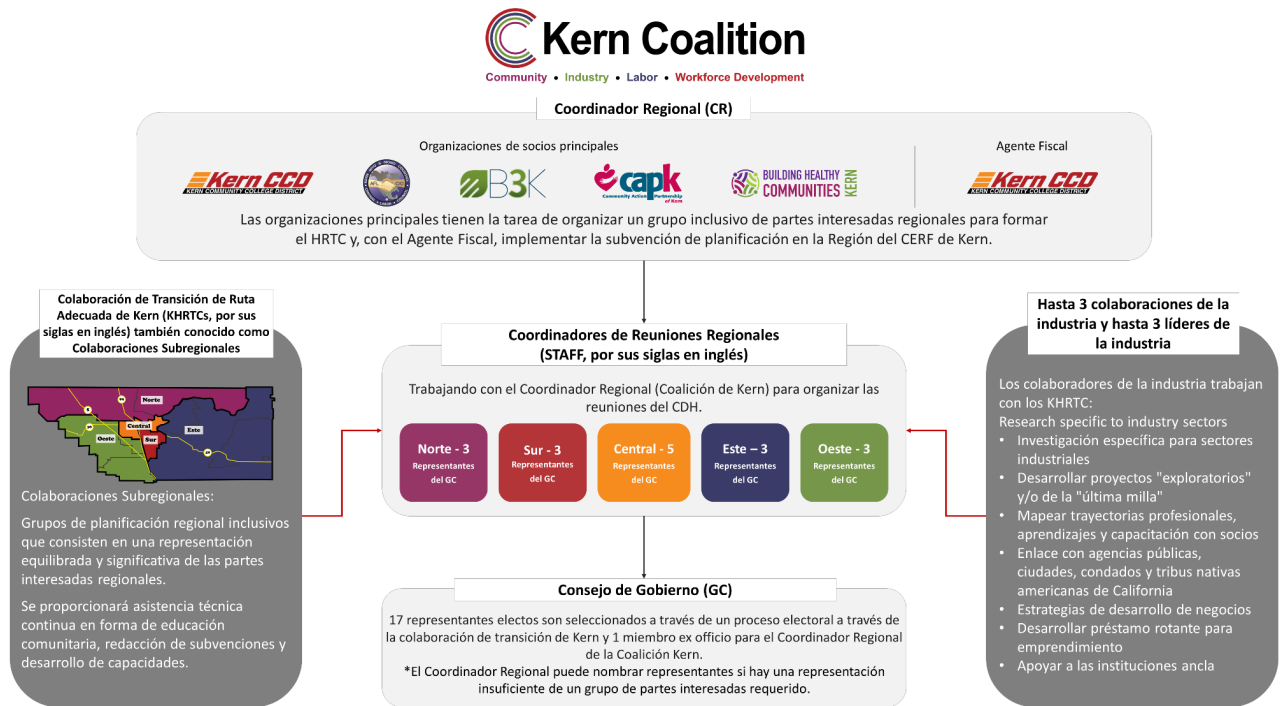
Enfoque en proyectos que den prioridad la salud holística y la salud de la comunidad.



## 2.3 Consejo de Gobierno

### Autoridad

El Consejo de Gobernanza recibe su autoridad para votar sobre las propuestas de inversión para los proyectos del CERF a través de una elección a través de las Colaboraciones de Transición de Ruta Adecuada del CERF, también llamadas Colaboraciones Subregionales: Sur, Norte, Centro, Este y Oeste. Se elegirá un mínimo de 18 representantes con 3 representantes por región con la excepción de la región Central, que tendrá 5 representantes.



### Proceso Electoral

La elegibilidad [para solicitar](#) el ser elegido como representante en el Consejo de Gobierno está determinada por los siguientes criterios:

- Ser miembro verificado de una de las colaboraciones subregionales a las que representará;
- Vivir y/o trabajar en la esfera subregional de servicios de colaboración;
- Demostrar experiencia y compromiso con una de estas áreas clave de partes interesadas: trabajo, organización comunitaria, educación/fuerza laboral y/o desarrollo económico.



La elegibilidad para votar por un representante del Consejo de Gobernanza se determina mediante la asistencia verificada a una de las colaboraciones subregionales del CERF.

Las solicitudes para ser elegido para servir en el Consejo de Gobierno estarán disponibles en agosto del 2023.

La Coalición de Kern, como Coordinador Regional, designará una entidad imparcial de un tercer partido para supervisar las elecciones.

Las elecciones se celebrarán en persona durante la semana del 25 de septiembre del 2023.

Una vez que se confirmen los votos, los miembros del Consejo de Gobierno serán confirmados a través de una ceremonia de juramento.

En el caso de que no haya suficiente representación de los grupos de partes interesadas clave, la Coalición de Kern nombrará miembros generales para el Consejo de Gobierno con prioridad dada a aquellos que viven, sirven y/o provienen de comunidades poco representadas. La Coalición de Kern puede destituir a un Representante del Consejo de Gobierno por consenso en cualquier momento, con o sin causa.

### **Operaciones y Toma de Decisiones**

Los representantes del Consejo de Gobernanza se comprometerán a asistir a dos o tres reuniones por mes durante la duración de la subvención del Fondo y cualquier subvención afiliada del Fondo. El Coordinador Regional facilitará las reuniones del Consejo de Gobernanza como participante imparcial y sin derecho al voto. Una mayoría (66%) de los miembros del Consejo de Gobierno constituirá quórum.

Las aprobaciones de propuestas de inversión requerirán el voto de la mayoría de los miembros del Consejo de Gobierno presentes en una reunión en la que haya quórum.

El Consejo de Gobierno incluirá un presidente y un copresidente y registrará sus actividades a la Coalición de Kern de forma regular y mantendrá registros de sus reuniones.

El Coordinador Regional de Coordinadores servirá como enlace del personal del Consejo para desarrollar agendas y minutos.

A menos que el Coordinador Regional, en acuerdo con el Consejo de Gobierno, lo indique, todas las reuniones estarán abiertas al público.

Para garantizar que los protocolos y procedimientos establecidos estén de acuerdo con la subvención del CERF, la Coalición de Kern, en acuerdo con el Consejo de Gobierno, desarrollará en conjunto una carta que se revisará periódicamente.



Las enmiendas a la carta del Consejo de Gobierno se pueden hacer en cualquier momento.

Antes de una votación, el Coordinador Regional recordará a los representantes del Consejo de Gobierno que opten por no participar si es previsible un interés financiero.

Ninguna acción por parte del Consejo de Gobierno ocurrirá fuera de las reuniones programadas enumeradas en la agenda final de la reunión.

Las notificaciones de las reuniones se publicarán en el sitio de internet de la Coalición del CERF de Kern y se comunicarán a través de medios y plataformas de redes sociales.

### **Responsabilidades de los Representantes del Consejo de Gobierno**

1. Lea la propuesta de subvención del CERF de Kern, el plan de trabajo, las métricas y el plan regional.
2. Participar en un proceso de incorporación y capacitación continua que incluya orientación sobre diversidad, equidad e inclusión, capacitación en la Teoría del Cambio del CERF, gobernanza, desarrollo económico inclusivo, reparto del poder y otros temas relevantes.
3. Tener conocimientos sobre el desarrollo económico, la equidad en salud, el medio ambiente y la economía.
4. Leer y revisar propuestas.
5. Votar y hacer recomendaciones para la financiación o para la asistencia técnica adicional.
6. Examinar la investigación y los datos relacionados con las propuestas de inversión del CERF.
7. Firmar un acuerdo de confidencialidad y un acuerdo de compromiso de equidad.
8. Revelar cualquier asunto que tenga un impacto financiero directo en los intereses financieros del representante y no puede votar.



### **3. Participación de las Partes Interesadas**

#### **3.1 Definición de Partes Interesadas**

La Coalición de Kern se compromete a trabajar con una variedad de grupos de partes interesadas para garantizar el éxito a largo plazo. Como tal, trabajará con organizaciones locales comprometidas con el avance de iniciativas climáticas locales que promuevan la justicia ambiental e incluyan una representación equilibrada de los trabajadores, las empresas, la comunidad, el gobierno y otras partes interesadas, incluyendo, entre otros, el desarrollo económico, la filantropía, la educación y los socios de la fuerza laboral. Juntos, estos socios formarán la Coalición de Kern para planificar economías fuertes y oportunidades que conduzcan a empleos de alta calidad accesibles para todos.

#### **3.2 Rol de los Principales Grupos de Partes Interesadas**

CERF identifica trece grupos de partes interesadas clave: organizaciones laborales; empleadores, empresas y asociaciones empresariales; organizaciones de base y comunitarias, organizadores comunitarios y miembros de la comunidad; agencias gubernamentales, agencias de desarrollo económico, organizaciones filantrópicas; proveedores de educación y capacitación; entidades de mano de obra; organizaciones de justicia ambiental, centros de trabajadores; comunidades desinvertidas; Tribus nativas americanas de California; y otras partes interesadas regionales. El objetivo de los grupos de partes interesadas es participar en colaboraciones subregionales, junto con las otras partes interesadas diversas e identificar, planificar y desarrollar planes económicos más sólidos y resilientes para sus comunidades. La Coalición de Kern actuará como convocante para prestar apoyo y orientación a las subregiones que participan en el proceso del Fondo central para la acción en casos de emergencia.

#### **3.3 Colaboraciones Transformativas**

CERF proporciona la plataforma para desarrollar colaboraciones transformativas que aprovecharán los recursos y los bienes de la comunidad para garantizar que las comunidades estén representadas equitativamente con un enfoque en la equidad ambiental, económica y de salud. La representación diversa de las partes interesadas dentro de las colaboraciones subregionales es clave para identificar brechas y oportunidades que resulten en un cambio transformativo.

